



รายงานสถานการณ์ภัยแล้งและภัยพิบัติ ณ วันที่ 21 พฤษภาคม 2558 และผลการปฏิบัติการฝนหลวงประจำวัน ที่ 20 พฤษภาคม 2558

กลุ่มวิชาการปฏิบัติการฝนหลวง กองปฏิบัติการฝนหลวงกรมฝนหลวงและการบินเกษตร
royalrainmaking_academic@hotmail.com

สถานการณ์ภัยแล้งและภัยพิบัติ

๑ การคาดหมายพื้นที่ประสบภัยแล้ง

จังหวัดที่ได้รับผลกระทบภัยแล้งตามรายงานของกรมควบคุมและบรรเทาสาธารณภัย (ปภ.) ตั้งแต่วันที่ 20 ตุลาคม 2557 - ปัจจุบัน มีทั้งสิ้น 36 จังหวัด 246 อำเภอ 1,368 ตำบล 12,251 หมู่บ้าน (เปรียบเทียบกับทั่วประเทศ 74,965 หมู่บ้าน คิดเป็น 16.34%)

ภาค	รายชื่อจังหวัด(จำนวนอำเภอ) ที่ประกาศภัยแล้ง	จำนวนจังหวัดที่ประกาศภัยแล้ง (จังหวัด(อำเภอ))
เหนือ	เชียงใหม่(25), พิชณุโลก(9), แพร่(8), ตาก(7), พิจิตร(6+1), สุโขทัย(1), กำแพงเพชร(6), น่าน(3), ลำปาง(2), อุตรดิตถ์(7)	10(74+1)
กลาง	นครสวรรค์(15), ชัยนาท(8), ลพบุรี(7), กาญจนบุรี(4), สระบุรี(13)	5(47)
ต.อ.เฉียงเหนือ	นครราชสีมา(24+1), ชัยภูมิ(7), ขอนแก่น(12), สกลนคร(4), อำนาจเจริญ(4), บุรีรัมย์(7), มหาสารคาม(1), กาฬสินธุ์(2), หนองบัวลำภู(1), สุรินทร์(1)	10(63+1)
ตะวันออก	จันทบุรี(10), สระแก้ว(9), ตราด(4)	3(23)
ใต้	ราชบุรี(5), ประจวบคีรีขันธ์(3+1), ตรัง(10), สตูล(2), เพชรบุรี(4), นครศรีธรรมราช(6), กระบี่(3), พังงา(3)	8(36+1)
รวม จำนวนจังหวัด(อำเภอ+อำเภอที่เพิ่มเข้ามาวันนี้) ที่ประกาศภัยแล้ง		36(246)

ที่มา: กรมป้องกันและบรรเทาสาธารณภัย (ปภ.)

๑ พื้นที่ร้องขอฝน(ตั้งแต่วันที่ 1 เมษายน 2558-ปัจจุบัน)

ภาค	รายชื่อจังหวัด (จำนวนอำเภอ) ที่มีผู้ขอรับบริการ	จำนวนผู้ร้องขอฝน (ราย)
เหนือ	กำแพงเพชร(2), เชียงราย(6), เชียงใหม่(5), น่าน(8), พิจิตร(6), พิชณุโลก(1), เพชรบูรณ์(5), แพร่(4), แม่ฮ่องสอน(6), ลำปาง(3), สุโขทัย(1), อุตรดิตถ์(4), พะเยา(2)	21
กลาง	กาญจนบุรี(7), นครสวรรค์(3), ลพบุรี(8), สุพรรณบุรี(3), อ่างทอง(1), อุทัยธานี(1)	17
ต.อ.เฉียงเหนือ	ชัยภูมิ(2), นครราชสีมา(32), บุรีรัมย์(22), หนองคาย(17), มหาสารคาม(1), ศรีสะเกษ(4), อำนาจเจริญ(4), อุตรดิตถ์(1), ขอนแก่น(2), บุรีรัมย์(1), ยโสธร(2)	25
ตะวันออก	จันทบุรี(3), ฉะเชิงเทรา(1), ตราด(2), ปราจีนบุรี(2), สระแก้ว(1), ระยอง(1)	11
ใต้	ชุมพร(8), พัทลุง(11), เพชรบุรี(1), นครศรีธรรมราช(2)	8
รวม	40 จังหวัด 196 อำเภอ	82

๑ สถานการณ์ปริมาณน้ำเก็บกักในอ่างเก็บน้ำที่สำคัญ

ชื่ออ่างเก็บน้ำ	ความจุของอ่างที่ รณก. ¹ (ล้าน ลบ.ม.)	ปริมาณน้ำในอ่างฯ(%)					หมายเหตุ
		16 พ.ค.	17 พ.ค.	18 พ.ค.	19 พ.ค.	20 พ.ค.	
ภาคเหนือ							
- ภูมิพล(ตาก)	13,462	36	36	36	36	36	ระดับน้ำต่ำกว่า 40%
- สิริกิติ์(อุตรดิตถ์)	9,510	46	46	46	45	45	ระดับน้ำต่ำกว่า 50%
- แม่จัน(เชียงใหม่)	265	34	33	33	32	32	ระดับน้ำต่ำกว่า 40%
- แม่กวง(เชียงใหม่)	263	13	13	13	13	13	ระดับน้ำต่ำกว่า 20%
- กิวลม(ลำปาง)	106	36	36	36	37	37	ระดับน้ำต่ำกว่า 40%
- กิวคอง(ลำปาง)	170	30	30	30	30	30	ระดับน้ำต่ำกว่า 40%
- แควน้อย(พิษณุโลก)	939	23	23	22	22	22	ระดับน้ำต่ำกว่า 30%
ภาคตะวันออกเฉียงเหนือ							
- ห้วยหลวง(อุดรธานี)	135	23	23	23	23	23	ระดับน้ำต่ำกว่า 30%
- น้ำอูน(สกลนคร)	520	40	40	40	40	40	ระดับน้ำต่ำกว่า 50%
- น้ำพุง(สกลนคร)	166	25	25	25	25	25	ระดับน้ำต่ำกว่า 30%
- จุฬารัตน์(ชัยภูมิ)	164	46	46	46	46	46	ระดับน้ำต่ำกว่า 50%
- อุบลรัตน์(ขอนแก่น)	2,431	36	36	35	35	35	ระดับน้ำต่ำกว่า 40%
- ลำปาว(กาฬสินธุ์)	1,980	24	24	24	24	24	ระดับน้ำต่ำกว่า 30%
- ลำตะคอง(นครราชสีมา)	314	31	31	31	31	31	ระดับน้ำต่ำกว่า 40%
- ลำพระเพลิง(นครราชสีมา)	110	26	26	26	26	26	ระดับน้ำต่ำกว่า 30%
- มูลบย(นครราชสีมา)	141	42	42	42	41	41	ระดับน้ำต่ำกว่า 50%
- ลำแซะ(นครราชสีมา)	275	42	42	42	42	42	ระดับน้ำต่ำกว่า 50%
- ลำน้ำรอง(บุรีรัมย์)	121	53	53	53	53	53	ระดับน้ำต่ำกว่า 60%
- ลำปลายมาศ(นครราชสีมา)	98	53	53	53	53	53	ระดับน้ำต่ำกว่า 60%
ภาคกลาง							
- ป่าสัก(ลพบุรี)	960	19	19	18	18	18	ระดับน้ำต่ำกว่า 20%
- ทับเสลา(อุทัยธานี)	160	31	31	31	31	31	ระดับน้ำต่ำกว่า 40%
- กระเสียว(สุพรรณบุรี)	240	38	38	37	38	38	ระดับน้ำต่ำกว่า 40%
- ศรีนครินทร์(กาญจนบุรี)	17,745	69	69	69	69	69	-
- วชิราลงกรณ์(กาญจนบุรี)	8,860	44	44	44	44	44	ระดับน้ำต่ำกว่า 50%
ภาคตะวันออก							
- ชุนด่านฯ(นครนายก)	224	14	14	14	13	13	ระดับน้ำต่ำกว่า 20%
- คลองสิียด(ฉะเชิงเทรา)	420	18	18	18	18	18	ระดับน้ำต่ำกว่า 20%
- บางพระ(ชลบุรี)	117	32	32	32	32	32	ระดับน้ำต่ำกว่า 40%
- หนองปลาไหล(ระยอง)	164	54	54	54	53	53	ระดับน้ำต่ำกว่า 60%
- ประแสร์(ระยอง)	248	67	67	66	66	66	-
- พระปรัง(สระแก้ว)	97	29	29	29	29	29	ระดับน้ำต่ำกว่า 30%
- ดอกกราย(ระยอง)	71	34	34	34	35	35	ระดับน้ำต่ำกว่า 40%
- คลองพระพุทธ(จันทบุรี)	70	63	63	63	63	63	-
ภาคใต้							
- แก่งกระเจาน(เพชรบุรี)	710	43	43	43	43	43	ระดับน้ำต่ำกว่า 50%
- ปรามบุรี(ประจวบคีรีขันธ์)	347	29	29	28	28	28	ระดับน้ำต่ำกว่า 30%
- รัชชประภา(สุราษฎร์ธานี)	5,639	73	73	73	73	73	-
- บางลา(ยะลา)	1,454	80	80	80	80	80	-

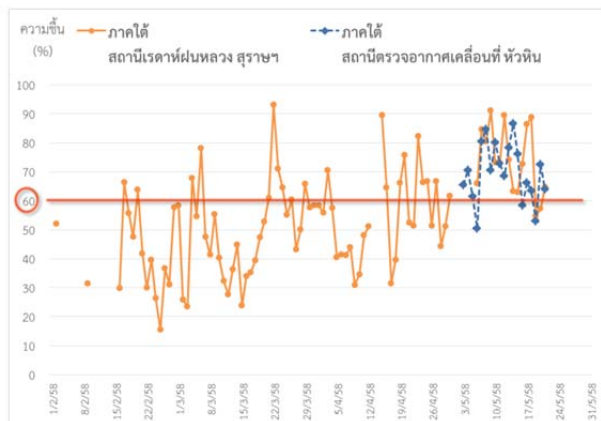
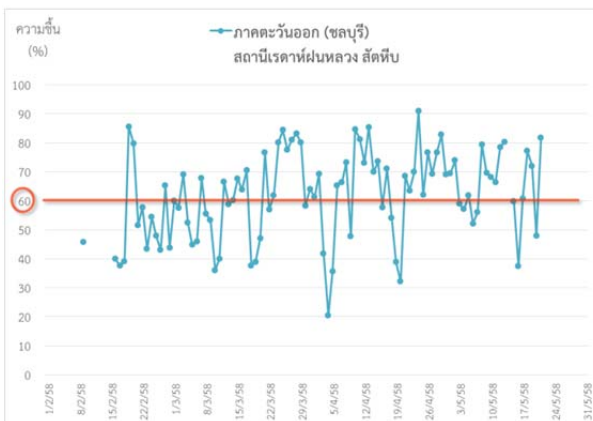
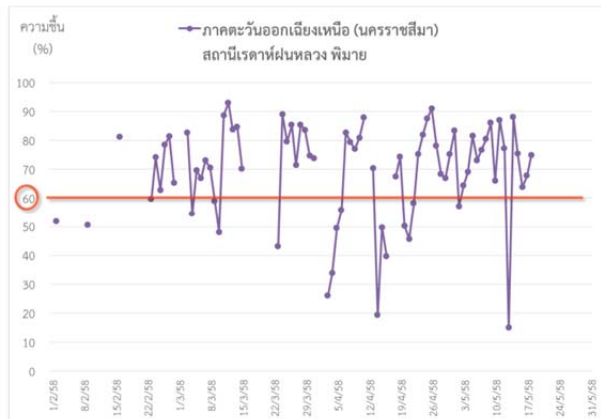
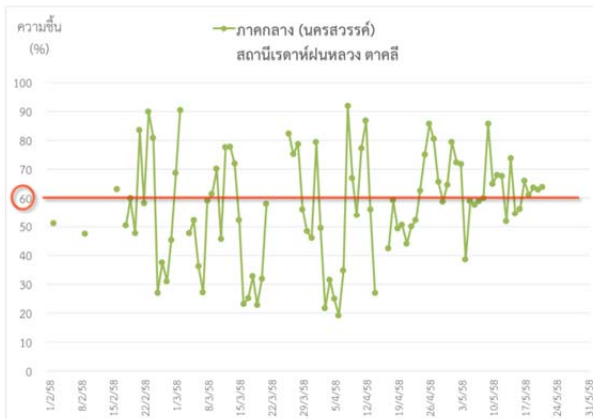
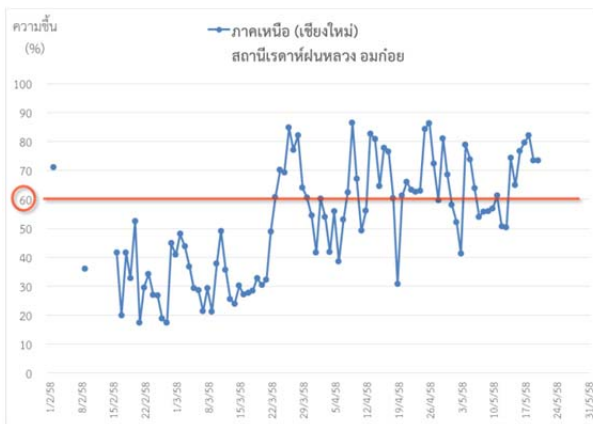
¹รณก. = ระดับน้ำเก็บกัก / ที่มา: กรมชลประทาน

สภาพอากาศและการพยากรณ์อากาศประจำวัน

๑ ข้อมูลความชื้นจากการตรวจอากาศชั้นบน (Sounding)ระยะความสูง 5,000 - 10,000 ฟุต

ภาค	สถานีตรวจอากาศ	ความชื้นสัมพัทธ์ (%)					หมายเหตุ
		17 พ.ค.	18 พ.ค.	19 พ.ค.	20 พ.ค.	21 พ.ค.	
ภาคเหนือ	สถานีเรดาร์ฝนหลวง อมก๋อย	79.6	82.1	73.4	73.4	-	-
	สถานีตรวจอากาศเคลื่อนที่ พิษณุโลก	80.4	68.6	79.2	66.0	79.1	-
ภาคกลาง	สถานีเรดาร์ฝนหลวง ตาคลี	66.0	61.2	63.6	62.9	63.8	-
ภาคตะวันออกเฉียงเหนือ	สถานีเรดาร์ฝนหลวง พิมาย	67.8	74.8	-	-	-	-
ภาคตะวันออก	สถานีเรดาร์ฝนหลวง สัตหีบ	60.8	77.2	72.0	48.0	81.8	-
ภาคใต้	สถานีเรดาร์ฝนหลวง สุราษฎร์ธานี	86.5	88.8	54.6	57.3	64.7	-
	สถานีตรวจอากาศเคลื่อนที่ หัวหิน	66.2	63.5	53.0	72.5	64.1	-

๑ กราฟแนวโน้มความชื้นอากาศชั้นบน (ระยะความสูง 5,000-10,000 ฟุต) ตั้งแต่วันที่ 2 กุมภาพันธ์ – ปัจจุบัน หมายเหตุ: ระดับความชื้นสัมพัทธ์ที่เหมาะสมในการปฏิบัติการฝนหลวงควรสูงกว่าร้อยละ 60 ขึ้นไป



๑ การพยากรณ์อากาศและลักษณะอากาศทั่วไป ประจำวันที่ 21 พฤษภาคม 2558

ลมตะวันตกเฉียงใต้กำลังค่อนข้างแรงยังคงพัดปกคลุมทะเลอันดามัน ประเทศไทย และอ่าวไทย ประกอบกับมีหย่อมความกดอากาศต่ำปกคลุมชายฝั่งประเทศพม่าตอนบน ลักษณะเช่นนี้ทำให้ด้านตะวันตกของภาคเหนือ ภาคกลาง ภาคตะวันออก และภาคใต้ฝั่งตะวันตก ซึ่งเป็นด้านรับลมจะมีฝนเพิ่มมากขึ้น และมีฝนตกหนักบางแห่ง ส่วนคลื่นลมบริเวณทะเลอันดามันจะมีกำลังแรงขึ้น โดยตั้งแต่จังหวัดภูเก็ตเกิดขึ้นมา ทะเลจะมีคลื่นสูงประมาณ 2 เมตร ขอให้ชาวเรือเพิ่มความระมัดระวังในการเดินเรือในระยะนี้ไว้ด้วย

๑ การพยากรณ์อากาศรายภาค และการวิเคราะห์สภาพอากาศในการปฏิบัติการฝนหลวง 7 วันข้างหน้า

ภาคเหนือ	
- พยากรณ์อากาศ	ในช่วงวันที่ 20-23 พ.ค. มีฝนฟ้าคะนองกระจาย ร้อยละ 40-60 ของพื้นที่ และมีฝนตกหนักบางแห่ง อุณหภูมิต่ำสุด 22-26 องศาเซลเซียส อุณหภูมิสูงสุด 32-37 องศาเซลเซียส ส่วนในช่วงวันที่ 24-26 พ.ค. มีฝนฟ้าคะนองเป็นแห่งๆถึงกระจาย ร้อยละ 20-40 ของพื้นที่ อุณหภูมิต่ำสุด 23-27 องศาเซลเซียส อุณหภูมิสูงสุด 33-38 องศาเซลเซียส ลมตะวันตกเฉียงใต้ ความเร็ว 15-30 กม./ชม.
- วิเคราะห์โอกาสปฏิบัติการฝนหลวง	ในช่วงวันที่ 21-23 พ.ค. ลมตะวันตกเฉียงใต้กำลังค่อนข้างแรง ทำให้ในพื้นที่ภาคเหนือมีโอกาสเกิดฝนสูง โดยมีฝนหลายพื้นที่ และมีฝนตกหนักบางแห่ง จึงมีโอกาสปฏิบัติการฝนหลวงเพิ่มมากขึ้นในพื้นที่ภาคเหนือ
ภาคกลาง	
- พยากรณ์อากาศ	ในช่วงวันที่ 20-24 พ.ค. มีฝนฟ้าคะนองเป็นแห่งๆถึงกระจาย ร้อยละ 30-60 ของพื้นที่ และมีฝนตกหนักบางแห่ง ส่วนในช่วงวันที่ 25-26 พ.ค. มีฝนฟ้าคะนองเป็นแห่งๆ ร้อยละ 20-30 ของพื้นที่ อุณหภูมิต่ำสุด 25-28 องศาเซลเซียส อุณหภูมิสูงสุด 35-39 องศาเซลเซียส ลมตะวันตกเฉียงใต้ ความเร็ว 15-30 กม./ชม.
- วิเคราะห์โอกาสปฏิบัติการฝนหลวง	คาดการณ์ว่าวันที่ 21-23 พ.ค. มีอากาศร้อน มีโอกาสเกิดฝนตกกระจายในบริเวณบางส่วนของจังหวัดนครสวรรค์ ลพบุรี สระบุรี สุพรรณบุรี อุทัยธานี และกาญจนบุรี
ภาค ต.อ.เฉียงเหนือ	
- พยากรณ์อากาศ	ในช่วงวันที่ 20-23 พ.ค. มีฝนฟ้าคะนองเป็นแห่งๆถึงกระจาย ร้อยละ 20-40 ของพื้นที่ และมีฝนตกหนักบางแห่ง ส่วนในช่วงวันที่ 24-26 พ.ค. มีฝนฟ้าคะนองเป็นแห่งๆ ร้อยละ 20-30 ของพื้นที่ อุณหภูมิต่ำสุด 24-28 องศาเซลเซียส อุณหภูมิสูงสุด 34-38 องศาเซลเซียส ลมตะวันตกเฉียงใต้ ความเร็ว 15-30 กม./ชม.
- วิเคราะห์โอกาสปฏิบัติการฝนหลวง	มีหย่อมความกดอากาศต่ำปกคลุมเหนือประเทศไทยตอนบน และลมตะวันตกเฉียงใต้กำลังค่อนข้างแรงที่พัดปกคลุมทะเลอันดามัน ประเทศไทย และอ่าวไทย ทำให้ภาคตะวันออกเฉียงเหนือมีฝนลดลง ส่งผลให้โอกาสในการปฏิบัติการฝนหลวงน้อยลง
ภาคตะวันออก	
- พยากรณ์อากาศ	มีฝนฟ้าคะนองเป็นแห่งๆถึงกระจาย ร้อยละ 20-40 ของพื้นที่ ตลอดช่วง และมีฝนตกหนักบางแห่งในช่วงวันที่ 22-24 พ.ค. อุณหภูมิต่ำสุด 24-28 องศาเซลเซียส อุณหภูมิสูงสุด 33-37 องศาเซลเซียส ในช่วงวันที่ 20-21 พ.ค. ลมตะวันตกเฉียงใต้ ความเร็ว 15-30 กม./ชม. ทะเลมีคลื่นสูงประมาณ 1 เมตร ส่วนในช่วงวันที่ 22-25 พ.ค. ลมตะวันตกเฉียงใต้ ความเร็ว 15-35 กม./ชม. ทะเลมีคลื่นสูง 1-2 เมตร บริเวณที่มีฝนฟ้าคะนองมีคลื่นสูงมากกว่า 2 เมตร
- วิเคราะห์โอกาสปฏิบัติการฝนหลวง	ในช่วงวันที่ 21-23 พ.ค. ลมตะวันตกเฉียงใต้กำลังค่อนข้างแรงพัดปกคลุมทะเลอันดามัน และประเทศไทย ลักษณะเช่นนี้ทำให้ภาคตะวันออกมีฝนฟ้าคะนองเป็นแห่งๆถึงกระจาย และมีฝนตกหนักบางแห่งและมีโอกาสปฏิบัติการฝนหลวงได้บางพื้นที่
ภาคใต้	
- พยากรณ์อากาศ (ฝั่งตะวันออก)	ในช่วงวันที่ 20-21 พ.ค. มีฝนฟ้าคะนองเป็นแห่งๆถึงกระจาย ร้อยละ 30-40 ของพื้นที่ ส่วนมากทางตอนบนของภาค ลมตะวันตกเฉียงใต้ ความเร็ว 15-30 กม./ชม. ทะเลมีคลื่นสูงประมาณ 1 เมตร ส่วนในช่วงวันที่ 22-25 พ.ค. มีฝนฟ้าคะนองกระจาย ร้อยละ 40-60 ของพื้นที่ และมีฝนตกหนักบางแห่ง ส่วนมากทางตอนบนของภาค ลมตะวันตกเฉียงใต้ ความเร็ว 15-35 กม./ชม. ทะเลมีคลื่นสูงประมาณ 1 เมตร ห่างฝั่งมีคลื่นสูง 1-2 เมตร อุณหภูมิต่ำสุด 23-25 องศาเซลเซียส อุณหภูมิสูงสุด 32-35 องศาเซลเซียส
- พยากรณ์อากาศ (ฝั่งตะวันตก)	ในช่วงวันที่ 20-21 พ.ค. มีฝนฟ้าคะนองเป็นแห่งๆ ร้อยละ 30-40 ของพื้นที่ ลมตะวันตกเฉียงใต้ ความเร็ว 15-30 กม./ชม. ทะเลมีคลื่นสูงประมาณ 1 เมตร บริเวณที่มีฝนฟ้าคะนองมีคลื่นสูงประมาณ 2 เมตร ส่วนในช่วงวันที่ 22-25 พ.ค. มีฝนฟ้าคะนองกระจาย ร้อยละ 40-60 ของพื้นที่ และมีฝนตกหนักบางแห่ง ส่วนมากทางตอนบนของภาค ลมตะวันตกเฉียงใต้ ความเร็ว 20-35 กม./ชม. ตั้งแต่จังหวัดภูเก็ตขึ้นมา ทะเลมีคลื่นสูงประมาณ 2 เมตร บริเวณที่มีฝนฟ้าคะนองมีคลื่นสูงมากกว่า 2 เมตร ตั้งแต่จังหวัดกระบี่ลงไป ทะเลมีคลื่นสูง 1-2 เมตร อุณหภูมิต่ำสุด 23-25 องศาเซลเซียส อุณหภูมิสูงสุด 33-35 องศาเซลเซียส
- วิเคราะห์โอกาสปฏิบัติการฝนหลวง	อากาศร้อนในตอนกลางวัน และมีโอกาสเกิดการก่อตัวของกลุ่มเมฆบริเวณจังหวัดราชบุรี เพชรบุรี ประจวบคีรีขันธ์ ชุมพร ระนอง สุราษฎร์ธานี พังงา กระบี่ ภูเก็ต ตรัง นครศรีธรรมราช พัทลุง สงขลา ทำให้มีโอกาสปฏิบัติการฝนหลวงได้

ที่มา: การพยากรณ์อากาศได้จากกรมอุตุนิยมวิทยา

การปฏิบัติการฝนหลวงประจำวันตามแผนป้องกันภัยพิบัติ 2558

๑ การปฏิบัติการฝนหลวงเพื่อบรรเทาปัญหาภัยแล้ง

ผลปฏิบัติการฝนหลวง ประจำวันที่ 20 พฤษภาคม 2558							21 พ.ค. 58(10.00 น.)
ภาค - หน่วย ปฏิบัติการฯ	หน่วย ปฏิบัติการฯ (หน่วย)	เครื่องบิน ผล./ทอ. (ลำ)	จำนวน เที่ยวบิน (เที่ยว)	จำนวน ชั่วโมงบิน (ชั่วโมง)	ปริมาณ การใช้สาร ฝนหลวง (ตัน/นัด)	จังหวัดที่มีการรายงานฝนตก (จำนวนจังหวัด/อ่างเก็บน้ำเป้าหมาย)	การวางแผน/ พื้นที่เป้าหมายประจำวัน
เหนือ							
	2	4/-	4	7:10	3.6	4/1	
- เชียงใหม่	1	CN(1) Caravan(1)	2	3:35	1.6	ฝนตกเล็กน้อยถึงปานกลางบริเวณ จ.เชียงใหม่ (แม่แจ่ม อมก๋อย ฮอด จอมทอง แม่วาง ดอยเต่า) พื้นที่ลุ่มรับน้ำ เขื่อนภูมิพล	Stand By วิเคราะห์และ ติดตามสภาพอากาศ
- พิษณุโลก	1	Casa(2) (Casa-1534 ครอบ ซ่อม 100 ชั่วโมง)	2	3:35	2.0	ฝนตกเล็กน้อยบริเวณ จ.สุโขทัย (ศรีสำโรง เมือง) จ.พิษณุโลก (นครไทย วังทอง) จ.อุตรดิตถ์ (ลับแล ตรอน เมืองอุตรดิตถ์ ท่าปลา)	พื้นที่การเกษตร จ.กำแพงเพชร พิษณุโลก พิจิตร เพชรบูรณ์
กลาง							
	2	4/-	6	9:10	5.4	6/3	
- ลพบุรี	1	Casa(2)	4	7:10	4.0	ฝนตกเล็กน้อยถึงปานกลางเป็นแห่งๆ บริเวณ จ.นครสวรรค์ (ตากถ้ำ ตากฟ้า ไผ่ศาลี) จ.ลพบุรี (หนองม่วง โคกเจริญ ชัยบาดาล ลำสนธิ) บางส่วนของ จ.เพชรบูรณ์ (ศรีเทพ วิเชียรบุรี บึงสามพัน) จ.ชัยภูมิ (เทพสถิต ภักดีชุมพล) จ.นครราชสีมา (เทพารักษ์) และ พื้นที่ลุ่มรับน้ำอ่างเก็บน้ำ ห้วยใหญ่ แม่น้ำป่าสัก จ.ลพบุรี	Stand By วิเคราะห์และ ติดตามสภาพอากาศ
- กาญจนบุรี	1	Caravan(2)	2	2:00	1.4	ฝนตกเล็กน้อยถึงปานกลางบริเวณ พื้นที่ จ.กาญจนบุรี (ทองผาภูมิ ด่านมะขามเตี้ย ไทรโยค สังขละบุรี) และพื้นที่ลุ่มรับน้ำ เขื่อน ศรีนครินทร์ เขื่อนวชิราลงกรณ์	Stand By วิเคราะห์และ ติดตามสภาพอากาศ
ต.อ.เฉียงเหนือ							
	2	2/3	3	4:40	4.0	1/-	
- ขอนแก่น	1	Casa(2)	2	3:35	2.0	ไม่มีฝนตก	พื้นที่การเกษตร จ.ขอนแก่น ชัยภูมิ กาฬสินธุ์ ร้อยเอ็ด มหาสารคาม อุดรธานี สกลนคร มุกดาหาร
- นครราชสีมา	1	BT(1) AU(2) (AU-42092 ตรวจสอบระบบ ไฮดรอลิคแล้ว)	1	1:05	2.0	ฝนตกเล็กน้อยบริเวณพื้นที่ จ.บุรีรัมย์ (เมือง ลำปลายมาศ)	พื้นที่การเกษตร จ.บุรีรัมย์ นครราชสีมา พื้นที่ลุ่มรับน้ำ เขื่อนลำปลายมาศ ลำตะ
ตะวันออก							
	2	4/-	5	6:58	3.6	5/1	
- ระยอง	1	Caravan(2) (Caravan-1915 ครอบซ่อม 100 ชั่วโมง)	1	2:00	0.7	ฝนตกเล็กน้อยเป็นแห่งๆ ในพื้นที่ จ.ฉะเชิงเทรา (ท่าตะเกียบ) จ.ชลบุรี (บ่อทอง) และมีฝนตกเล็กน้อยถึงปานกลางบริเวณ จ.ระยอง (วังจันทร์ เขาชะเมา) จ.จันทบุรี (แก่งหางแมว) และพื้นที่ลุ่มรับน้ำ อ่างเก็บน้ำ ประแสร์	พื้นที่การเกษตรของ ฉะเชิงเทรา จ.ชลบุรี ระยอง
- จันทบุรี	1	Caravan(2)	4	4:58	2.9	ฝนตกเล็กน้อยถึงปานกลางเป็นแห่งๆ พื้นที่ จ.สระแก้ว (วังสมบูรณ์ คลองหาด) จ.จันทบุรี (แก่งหางแมว เขาชีเมอด ภูมู่ มะขาม ท่าใหม่ ขลุง)	พื้นที่ทางการเกษตรของ จ. สระแก้ว จันทบุรี

ผลปฏิบัติการฝนหลวง ประจำวันที่ 20 พฤษภาคม 2558							21 พ.ค. 58(10.00 น.)
ภาค - หน่วย ปฏิบัติการ	หน่วย ปฏิบัติการ (หน่วย)	เครื่องบิน ผล./ทอ. (ลำ)	จำนวน เที่ยวบิน (เที่ยว)	จำนวน ชั่วโมงบิน (ชั่วโมง)	ปริมาณ การใช้สาร ฝนหลวง (ตัน/นัด)	จังหวัดที่มีการรายงานฝนตก (จำนวนจังหวัด/อ่างเก็บน้ำเป้าหมาย)	การวางแผน/ พื้นที่เป้าหมายประจำวัน
ใต้	3	2/2	4	4:35	5.2	3/-	
- หัวหิน	1	Caravan(2)	2	2:00	1.2	ไม่มีฝนตก	Stand By วิเคราะห์และ ติดตามสภาพอากาศ
- สุราษฎร์ธานี	1	BT(1)	1	1:15	2.0	ไม่มีฝนตก	Stand By วิเคราะห์และ ติดตามสภาพอากาศ
- หาดใหญ่	1	BT(1)	1	1:20	2.0	ฝนตกเล็กน้อยถึงปานกลางบริเวณพื้นที่ จ.พัทลุง (ศรีนครินทร์) จ.สงขลา (คลองหอยโข่ง หาดใหญ่ จะนะ รัตภูมิ เทพา) จ.ปัตตานี (ยะ รัง ยะหริ่ง)	ไม่ปฏิบัติการฝนหลวง เนื่องจาก สับเปลี่ยน เจ้าหน้าที่การบิน (กองทัพอากาศ)
รวม	11	16/5	22	32:33	21.8	19/5	

- กลุ่มวิชาการปฏิบัติการฝนหลวง กองปฏิบัติการฝนหลวง กรมฝนหลวงและการบินเกษตร -